

IBA·OIE – 20 Jahre grenzüberschreitende Arbeitsmarktbeobachtung

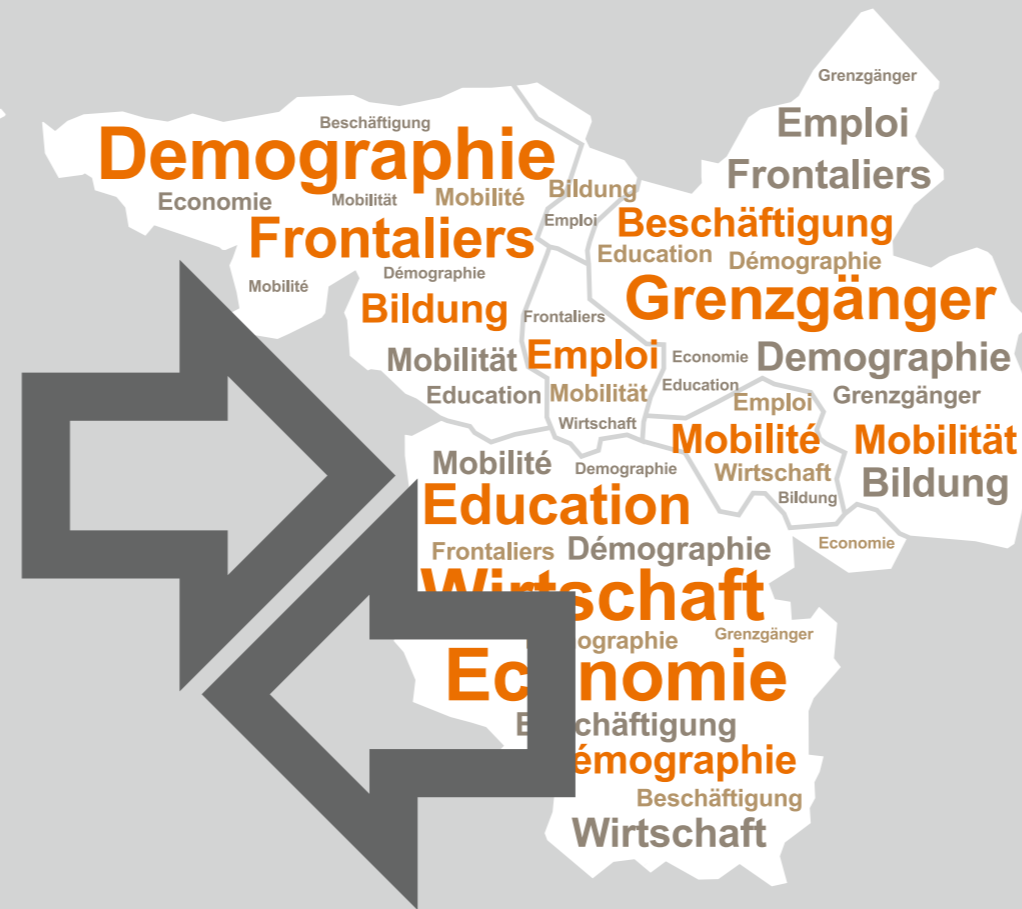
- Wachsende Bedeutung von Analyse und Kontextualisierung der Daten im grenzüberschreitenden Kontext.

- Harmonisierte Daten dienen als Grundlage für struktur- und arbeitsmarktpolitische Entscheidungen in der Großregion.

IBA·OIE Sonderthemen:

- 2022** Auswirkungen der Gesundheitskrise auf den Arbeitsmarkt der Großregion
- 2020** Grenzüberschreitende Arbeitsmärkte im Herzen Europas
- 2019** Ältere Menschen auf dem Arbeitsmarkt
- 2016** Digitalisierung der Arbeitswelt
- 2014** Der Pflegearbeitsmarkt in der Großregion

Die ausführlichen Berichte zu allen Themen stehen auf www.iba-oie.eu zur Verfügung.



IBA·OIE – 20 ans d'observation du marché de l'emploi transfrontalier

- Importance croissante de l'analyse et de l'interprétation des données dans un contexte transfrontalier.

- Les données harmonisées sur le marché de l'emploi servent de base pour les politiques de l'emploi au sein de la Grande Région.

Les thèmes spécifiques de l'IBA·OIE :

- 2022** Les effets de la crise sanitaire sur le marché de l'emploi en Grande Région
- 2020** Les marchés de l'emploi transfrontalier au cœur de l'Europe
- 2019** La situation des seniors sur le marché du travail de la Grande Région
- 2016** La numérisation du monde du travail
- 2014** Le marché du travail des soins dans la Grande Région

L'ensemble des rapports est disponible sur notre site internet www.iba-oie.eu

Grenzüberschreitende Arbeitsmarktbeobachtung der Großregion

Im Jahr 2001 veröffentlichte die IBA·OIE ihren 1. Bericht zur Situation des Arbeitsmarktes in der Großregion.

Allerdings gehen die Überlegungen zur Einrichtung der IBA·OIE auf das Jahr 1996 zurück. In einer gemeinsamen Erklärung bekräftigte der Gipfel der Exekutiven der Großregion seinen Willen, den grenzüberschreitenden Arbeitsmarkt als Standortfaktor zu stärken.

Zur Förderung einer abgestimmten arbeitsmarktpolitischen Strategie wurde der Aufbau einer „Beobachtungsstelle Arbeitsmarktentwicklungen der Großregion“ angeregt. Ziel war es auch, ein Frühwarnsystem für aktuell verlaufende sozio-ökonomische Prozesse aufzubauen.

Die ursprüngliche, und bis heute fortbestehende, Idee war es, die IBA·OIE in Form eines Korrespondentennetzes einzurichten und so eine Beratungsfunktion für die Arbeitsmarktakteure der Großregion zu übernehmen.

L'observation transfrontalière du marché de l'emploi en Grande Région

En 2001, l'IBA·OIE a publié son 1er rapport sur la situation du marché de l'emploi dans la Grande Région.

Cependant, les discussions à l'origine de la création de l'IBA·OIE remontent à 1996. Dans une déclaration commune le Sommet des Exécutifs de la Grande Région affirmait sa volonté de renforcer le rôle du marché de l'emploi transfrontalier en tant que pilier du dynamisme économique de la région.

Dans le but de favoriser une stratégie de l'emploi concertée, il est proposé de créer un „observatoire du marché de l'emploi de la Grande Région“. L'objectif était également d'élaborer un système permettant de détecter les transformations sur le marché de l'emploi.

L'idée première, et qui perdure aujourd'hui, est d'organiser l'observatoire sous la forme d'un réseau de correspondants, afin d'assurer un service d'information pour les acteurs du marché de l'emploi de la région.

Kontakt / Contact

IBA·OIE – Interregionale Arbeitsmarkt-Beobachtungsstelle
 IBA·OIE – Observatoire interrégional du marché de l'emploi

c/o INFO-Institut
 Pestelstraße 6
 D-66119 Saarbrücken
 +49 681 9 54 13-12
www.iba-oie.eu

IBA·OIE Website



IBA·OIE Newsletter



IBA·OIE LinkedIn



Aufbau einer grenzüberschreitenden Beobachtungsstruktur La mise en place d'une structure d'observation transfrontalière



Das grenzüberschreitende Netzwerk als Erfolgsfaktor der IBA·OIE

Die IBA·OIE ist ein Netzwerkverbund aus sechs kooperierenden Fachinstituten. Diese Institute leisten ihren Beitrag zu den Arbeiten einerseits aufgrund ihrer jeweiligen Kompetenzen und andererseits aufgrund ihrer Kenntnisse der von ihnen abgedeckten Regionen sowie der entsprechenden Thematiken. Diese Kooperation ermöglicht einen Gesamtblick auf den Arbeitsmarkt der Großregion und erzeugt somit einen interregionalen Mehrwert.

Le réseau transfrontalier comme facteur-clé de la réussite de l'IBA·OIE

L'IBA·OIE est un réseau de coopération constitué de six instituts spécialisés. Ils contribuent aux travaux en fonction, d'une part, de leurs compétences respectives et, d'autre part, de leur connaissance des territoires qu'ils couvrent et de leurs spécificités. Les travaux du réseau intègrent donc une vision transversale du marché de l'emploi en Grande Région et génère ainsi une plus-value interrégionale.

Entwicklung des grenzüberschreitenden Arbeitsmarktes seit 2000

Evolution du marché de l'emploi transfrontalier depuis 2000



11,6 Mio.
Bevölkerung / Population

2021 leben 11,6 Millionen Menschen in der Großregion, das sind etwa 469.300 Personen mehr als im Jahr 2000. Die Bevölkerungsentwicklung ist regional sehr unterschiedlich, wobei Luxemburg und die angrenzenden Gebiete den stärksten Zuwachs verzeichnen.

En 2021, 11,6 millions de personnes vivent en Grande Région, soit environ 469 300 personnes de plus qu'en 2000. L'évolution démographique est très différente selon les composantes, le Luxembourg et les régions limitrophes enregistrant la plus forte croissance.



72,6%
Beschäftigungsquote / Taux d'emploi

Die Beschäftigungsquote liegt 2021 bei 72,6%, was einem Anstieg seit dem Jahr 2000 um 6,6 Prozentpunkte entspricht. Es handelt sich um etwa 491.700 zusätzliche Erwerbstätige in der Großregion. Dieser Indikator ist Teil der Europa-2020-Strategie, mit der Zielvorgabe von 75% für 2020. Regionale Unterschiede werden auch hier deutlich.

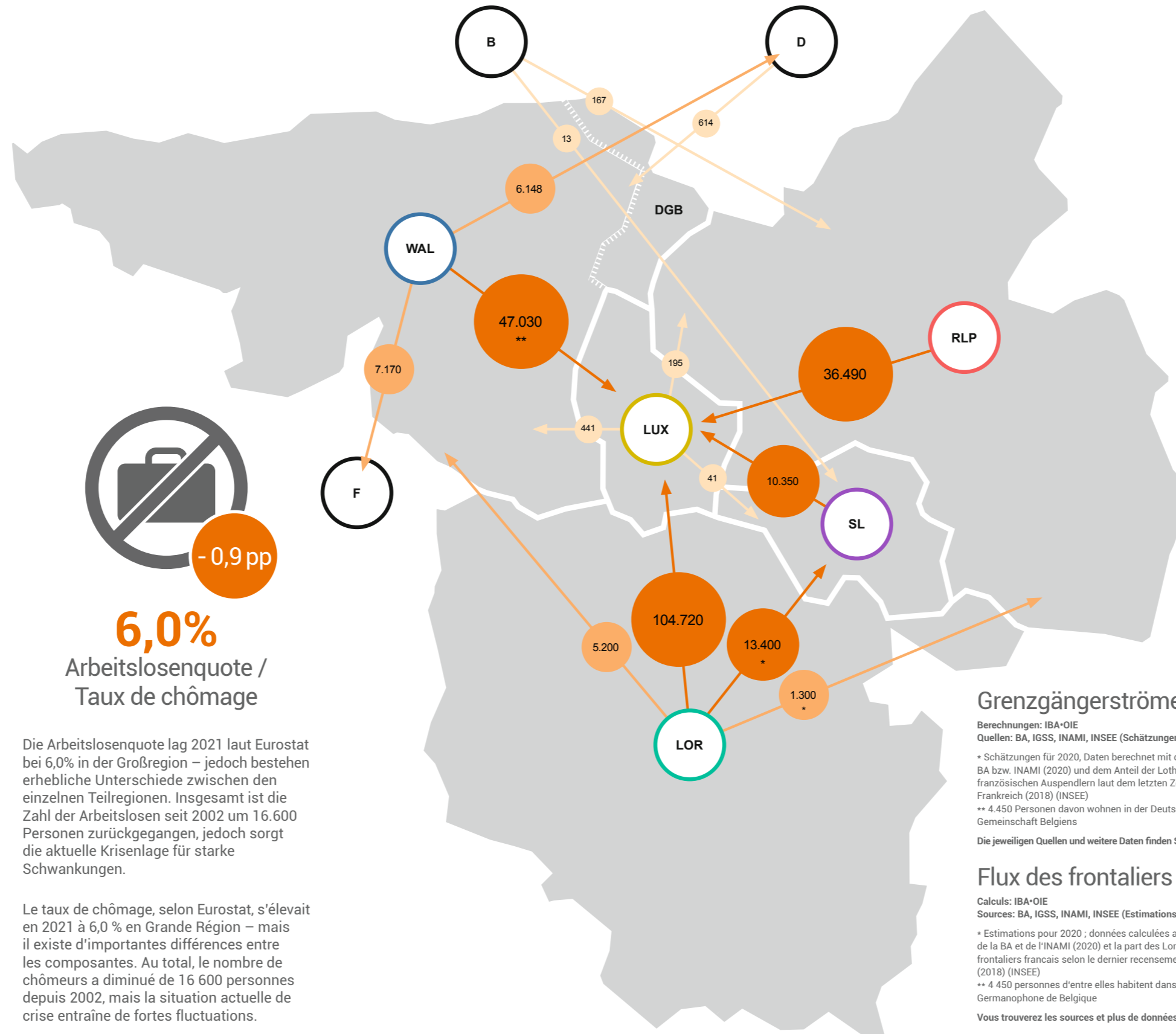
Le taux d'emploi s'élève en 2021 à 72,6 %, soit une augmentation de 6,6 points de pourcentage depuis 2000. Cela représente environ 491 700 actifs supplémentaires en Grande Région. Cet indicateur fait partie des objectifs fixés dans la stratégie Europe 2020, dont la cible était 75% à l'horizon 2020. Des différences entre les composantes sont visibles.



6,0%
Arbeitslosenquote / Taux de chômage

Die Arbeitslosenquote lag 2021 laut Eurostat bei 6,0% in der Großregion – jedoch bestehen erhebliche Unterschiede zwischen den einzelnen Teilregionen. Insgesamt ist die Zahl der Arbeitslosen seit 2002 um 16.600 Personen zurückgegangen, jedoch sorgt die aktuelle Krisenlage für starke Schwankungen.

Le taux de chômage, selon Eurostat, s'élevait en 2021 à 6,0 % en Grande Région – mais il existe d'importantes différences entre les composantes. Au total, le nombre de chômeurs a diminué de 16 600 personnes depuis 2002, mais la situation actuelle de crise entraîne de fortes fluctuations.

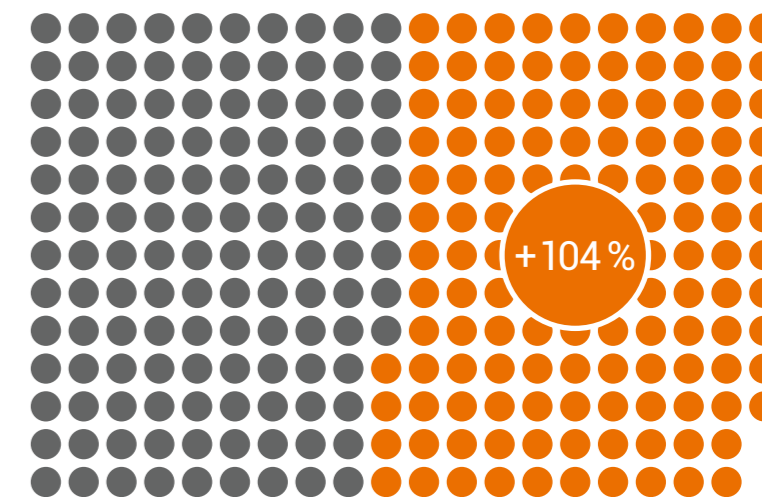


Grenzgängerströme 2021

Berechnungen: IBA*OIE
Quellen: BA, IGSS, INAMI, INSEE (Schätzungen)
* Schätzungen für 2020, Daten berechnet mit den Zahlen der BA bzw. INAMI (2020) und dem Anteil der Lothringer an den französischen Auspendlern laut dem letzten Zensus in Frankreich (2018) (INSEE)
** 4 450 Personen davon wohnen in der Deutschsprachigen Gemeinschaft Belgiens
Die jeweiligen Quellen und weitere Daten finden Sie auf www.iba-oie.eu

Flux des frontaliers en 2021

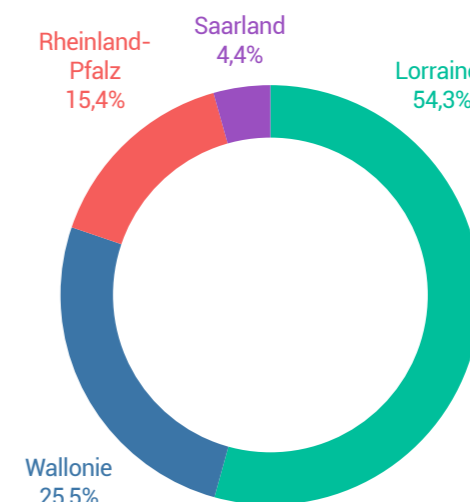
Calculs: IBA*OIE
Sources: BA, IGSS, INAMI, INSEE (Estimations)
* Estimations pour 2020 ; données calculées avec les chiffres de la BA et de l'INAMI (2020) et la part des Lorrains parmi les frontaliers français selon le dernier recensement de la population (2018) (INSEE)
** 4 450 personnes d'entre elles habitent dans la Communauté Germanophone de Belgique
Vous trouverez les sources et plus de données sur www.iba-oie.eu



258.000
Grenzgänger / Frontaliers

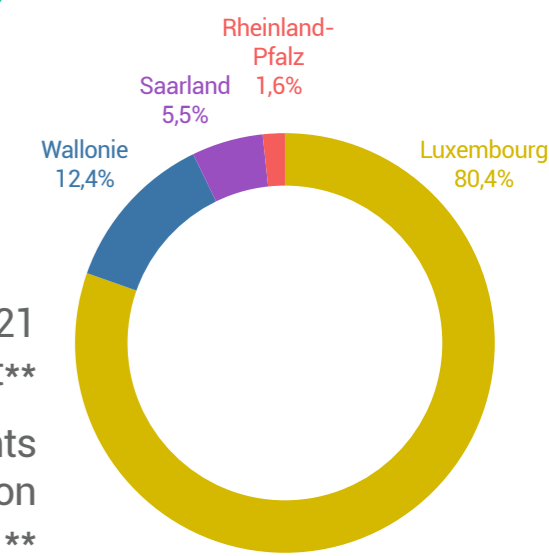
Seit 2000 hat sich die Zahl der grenzüberschreitenden Einpendler in der Großregion mehr als verdoppelt – und erreicht 2021 rund 258.000 Personen. Die Hälfte davon entfällt auf die Lothringer, gefolgt von den Belgiern und Deutschen mit jeweils einem Viertel.

Depuis 2000, le nombre de frontaliers entrants en Grande Région a plus que doublé – pour atteindre environ 258 000 personnes en 2021. Les Lorrains représentent la moitié d'entre eux, suivis des Belges et des Allemands avec un quart chacun.



Auspendler 2021 nach Herkunftsland

Frontaliers sortants par région de résidence en 2021



Einpendler 2021 nach Zielgebiet**
Frontaliers entrants par région de destination en 2021**

* Lorraine 2020
** Lorraine : keine Daten vorhanden / pas de données disponibles